

建築設計（六）第一次設計

I 主題：北投崇仰公共住宅設計

II 背景緣起

臺北市北投區最初為平埔族北投社所在地，清代康熙年間漸有漢人屯墾。1697（清康熙）年間始有開採硫磺之記錄，但遲至 1875（清光緒）年北投始隸台北府淡水廳芝蘭二堡。1895 年日治之後，從 1901（日明治 34）年規劃屬臺北廳士林支廳北投區，到 1920（日大正 9）年改隸屬台北州七星郡北投庄，在二戰前、1940（日昭和 15）年再改隸屬台北州七星郡北投街。日治期間，1913 年為了迎接裕仁皇太子，臺灣總督府興建北投溫泉公共浴場，同時整建北投公園，始北投地區的發展更為興盛。二戰之後，北投區從臺北縣七星區、改隸臺北縣淡水區、草山管理局北投鎮、陽明山管理局北投鎮、臺北市陽明山管理局北投區、到現在的臺北市北投區。期間北投的發展持續繁榮，到 1988 年淡水線停駛、但也改建捷運淡水線持續運行，北投區的發展持續繁榮。其中也包括了 1956 年臺北市榮民總醫院的設立，使得本區域在溫泉主要發展區之外，持續有相關醫療設施之進駐（包括三軍總醫院北投分院、振興醫院等）。

而居住議題一直是從工業革命後，各國政府持續需要面對的問題。在這個議題中，社會住宅則是政府興建、補助弱勢家庭的直接方式，有些是採用低租、無償提供，也有只租不賣的模式，但社會住宅在臺灣，卻一直無法落實住宅法第三條「社會住宅為由政府興辦或獎勵民間興辦，專供出租之用，並應提供至少百分之十以上比例出租予具特殊情形或身分者之住宅」之比率。而幾十年來臺灣的民眾一直面對越來越高的房價的窘境，政府興建社會住宅常被視為與民爭利而不敢積極籌辦；一直到近幾年政府才陸續正視居住問題，開辦公共住宅的規劃與興建。

有鑑於前述的環境與社會背景，本次設計乃以北投區天母西路 117 巷 32 弄的住宅用地，作為「北投崇仰公共住宅設計」之基地。

III 設計內容

一、「居住空間」

居住單元規模原則上分成一房型、二房型、三房型，三種房型案依照 6:3:1 之比例安排戶數（戶數彈性 10%），總戶數不得少於 30 戶。若需彈性調整需與設計指導老師充分討論。

二、「居民的公共空間」

設計需考量滿足日常生活所需之公共空間（如：大廳、警衛室、會議室、管理委員會辦公室、交誼空間、住戶信箱空間、垃圾與資源回收空間、便利商店、公共儲藏室、室外庭園空間、自助洗衣房...等），甚至可考慮供休閒娛樂的公共空間（如：咖啡店、健身房、撞球室、桌球室、影音室、KTV 室、三溫暖...等）。公設比約 30%。

三、「社區對外開放的公共空間」

社會住宅除了應考量住宅之隱私外，需考量對外開放的可能性，以作為都市活動中的一部份。對外開放之公共空間至少應包含：

1. 同學需透過基地條件，與老師討論來決定所需/可能之「對外開放的公共空間」。

IV 基地條件

1. 本基地為住三用地，南向鄰臺北市北投區天母西路 117 巷 32 弄，北鄰天母西路 117 巷 52 弄，東西均為巷道。西北鄰王大閎建築師設計之五層樓住宅弘英別墅。南側現有剛落成之 15 層高樓住宅，東側就是磺溪。
2. 基地用地包括北投區崇仰段三小段第 34、35、35-1 號地號三筆土地，基地面積約為 1871 m²（西南/東北長約 50 m、西北/東南寬約 29、46 m）。
3. 基地法定建蔽率 45%，法定容積率 225%，面前道路寬度 6 公尺。樓地板面積免計容積規定為地下室免計容積，地上部分 30%（含陽台）免計容積。
4. 都市設計準則：

- (1) 臨西側天母西路 117 巷 32 弄側留設 4 m 寬無遮簷人行步道。
- (2) 本計畫區內之開放空間，應僅可能採無障礙之環境設計。
- (3) 公共開放空間或法定空地綠化，應儘量以多樣化地被植物取替人工草皮。

V 空間需求

1. 居住單元：請見前述說明，根據基地容積率限制與區位屬性。
2. 居民的公共空間：請見前述說明，包含室內與室外部分。
3. 對外開放的公共空間：請見前述說明，包含室內與室外部分。
4. 停車需求（最低數量）：根據台北市土地使用分區管制條例計算汽車停車位與機車停車位數量。

VI 訓練及設計重點

1. 思考住宅建築的社會意義。
2. 思考住宅建築的在地景與文化上的意義。
3. 規劃不同身分與特質(根據性別、年齡、職業、興趣)之居住者得以共享的空間。
4. 思考並呈現住宅基地與外部都市環境的對話與脈絡關係。
5. 呈現住宅空間在公領域與私領域之間的分配、層次與界定。
6. 呈現各種動線(住戶、訪客、管理者、路人、汽車、機車、服務性車輛、垂直、水平)的效率性與系統性關係。
7. 呈現建築形式、空間、結構與構造之間的合理且精采關係。
8. 建築設計呼應建築物理環境與建築設備專業知識。
9. 通用設計之整體考量。
10. 思考建築構造材料的組構。
11. 汽機車停車位之安排。

VII 圖面及模型要求

1. 設計議題、基地分析、建築計畫、設計概念、設計說明需以適當文字與圖示呈現。
2. 基地環境與建築配置圖，需呈現**建築部分屋頂層平面與地面層戶外空間景觀設計**，並呈現基地四週道路以及道路對面街廓之局部，scale: 1/500。
3. 建築各層平面圖，scale: 1/100，其中地面層的平面圖需呈現基地四週道路以及道路對面街廓之局部。
4. 住宅各標準單元平面圖，scale: 1/50。
5. 各向立面圖，scale: 1/100。
6. 至少二向剖面圖，scale: 1/100。
7. 建築外部雙消點透視圖與室內單消點透視圖至少各二張。
8. （構造）細部大樣圖 2 張（等角透視）
9. 建築概念模型或是設計發展模型至少 3 個。
10. 建築模型(含完整基地範圍)，scale: 1/100、scale: 1/300 各一。
11. 基地環境模型(整組同學共同製作)，scale: 1/300。最遲應於 3 月 21 日完成（完成時請組長拍照，回報給南葳老師）。

VIII 重要時程

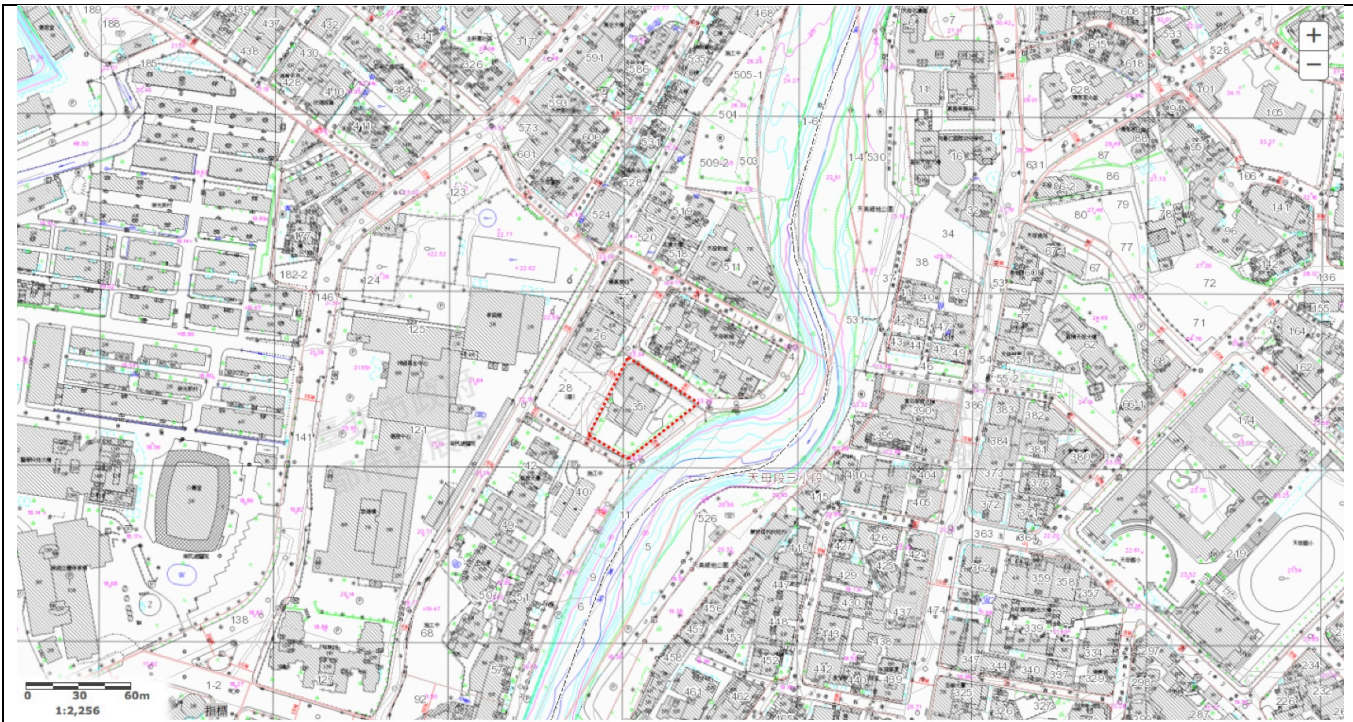
- 2/21（四）：設計發題
3/14（四）：16:00-18:00 設計演講（講者：朱弘楠建築師）
3/21（四）：最晚完成各組基地環境模時間
4/18（四）：期中設計評圖

IX 相關連結

1. 臺灣百年歷史地圖 (<http://gissrv4.sinica.edu.tw/gis/twhgis/>)
2. 臺北市歷史圖資展示系統 (<http://www.historygis.udd.taipei.gov.tw/urban/map/>)
3. 臺北市政府都市發展局土地使用分區申請及查詢系統
(http://www.zone.taipei.gov.tw/new_showmapMain.aspx?noshow=0&nm=0)

X 圖





地形圖



使用分區&地籍圖