

看見老屋魅力：陽明山美軍宿舍改造設計

出題老師：江益璋

指導老師：江益璋 溫國忠 郭子毅 謝孟樂 孫立和

劉建成 蘇 弘 吳日昭 張豪心



設計背景

每間老屋都有屬於那個年代的故事，也有著那個年代的建築、設計風格，從各項細微的脈絡裡，彷彿能夠依稀窺探當時的生活樣貌，有如一本藏書，看似平凡卻隱藏著時代的故事與魅力（台北老屋新生，2019）¹。陽明山美軍宿舍群，位於中國文化大學附近，是台北市陽明山山仔后地區文化景觀²；其為 1950-60 年代臺灣之最大美軍宿舍群，係冷戰時期美軍駐防臺灣之重要見證。全區建築物及配置，均為 1950 年代美國南方城郊住宅直接移植的案例，也是臺灣第一個西方住宅區規劃理念的再現（文化部，2013）³。臺北市政府於 2012 年起透過「老房子文化運動」，結合民間經營團隊資金和創造力，逐步修復該宿舍群，注入創意經營，現已成為許多人前往陽明山旅遊度假的重要休憩地點（臺北市政府，2012）⁴。

訓練目的

本設計旨在訓練學生，從維護陽明山美軍宿舍群既有地景、地貌、街道紋理及空間尺度的觀點（臺北市政府，2008）⁵，以陽明山美軍宿舍 C484（以下簡稱 C484 建物）為例，進行建築改造設計，看見老屋魅力！改造的關鍵在於老屋如何活用和轉型，賦予老屋活力與新鮮感，讓老屋不僅只是延長使用年限，也可傳承舊有記憶、與地方環境共生，與新世代共創新生命。學生可選定一到三種使用項目，從尊重文化景觀的角度，提出前瞻性的陽明山美軍宿舍改造設計方案。

操作重點

本設計操作重點包括：

- 檢視現況：學生首應檢視 C484 建物（詳次頁平面圖或[點擊下載](#)）、所屬街廓及周邊環境使用現況（詳圖 1 與圖 2），指出可能存在的建築與環境問題；
- 改造設計：各種改造方式在法令上有不同的規範，本設計重點在老屋如何活化與轉型；學生應從尊重文化景觀的角度，於原建築基地範圍內進行改造設計；
- 使用項目：學生可參考「特定住宅區(一)」(建蔽率 40%、容積率 60%) 所允許新增之各組使用，包括：寄宿住宅、人民團體、飲食業、餐飲業、自由職業事務所，

¹ 「用老屋·說故事」：<https://www.taipeiface.com/2018/news/preview/600.html>

² 文化景觀評定基準：1.表現人類與自然互動具有文化意義 2.具紀念性、代表性或特殊性之歷史、文化、藝術或科學價值 3.具時代或社會意義 4.具罕見性

³ 陽明山美軍宿舍群. <https://nchdb.boch.gov.tw/assets/overview/culturalLandscape/20131127000002>

⁴ 老房子文化運動. <https://www.culture.gov.taipei/frontsite/oldhouse/>

⁵ 臺北市都市計畫書：變更臺北市士林區陽明山山仔后地區第二種住宅區為特定住宅區細部計畫案. <http://www.budwebgis.tcg.gov.tw/twobook/pdf/P097024.pdf>

與一般旅館業（臺北市府，2008），賦予 C484 建物新的空間機能；

- 社區生態：該美軍宿舍群不只保留建築，同時也保留許多大樹，構成豐富的社區生態；大樹圍繞綠色空間，成為美軍宿舍群的特色，也成為重要的生態資產；
- 專業表現：學生應學習從建築設計師的角度，透過完整的圖面與模型表達，闡述自己的設計理念。

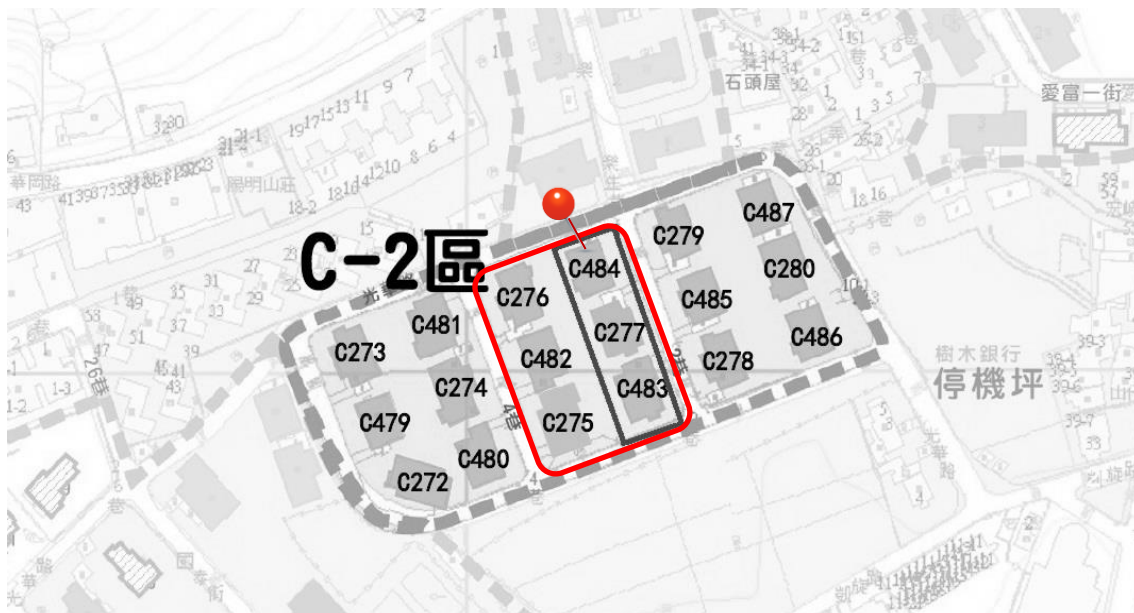


圖 1. 位於陽明山美軍宿舍群 C-2 區之 C484 建物位置 (上圖 / 圖釘標示)、所屬街廓 (紅框區域 / 建築基地範圍) 及周邊環境之土地使用分區說明 (下圖 / 環境模型範圍)。



圖 2. 建築基地與周遭環境之地形圖（上圖）與航測影像（下圖）⁶。

⁶ 臺北市歷史圖資展示系統：<http://www.historygis.udd.taipei.gov.tw/urban/map/>

圖面要求 (手繪)

本設計之圖面，要求學生全部手繪，完整呈現建築設計與圖學表現之技能（評分依據），說明如下：

- 建築設計：包括案例分析圖、基地環境分析圖、設計概念圖、透視圖、基地配置圖，以及建築設計平面圖（比例 1:50）、立面圖（比例 1:50）、剖面圖（比例 1:50）、細部設計圖（比例 1:10）；
- 圖學表現：包括手繪技巧、圖面排版、工程字體、輕重線表達、屋頂繪製、牆體繪製、構造與材料表達、傢俱配置，以及車輛、人物、植栽、鋪面與背景等空間元素等；
- 版面規定：A0 或 A1 版面圖紙數張，第一張版面必須註明設計題目、學期、學系、學號，以及學生與指導老師姓名；各版面的每張圖必須有圖名，以及需要搭配的圖例、指北，與比例(尺)等。

模型要求 (手作)

本設計之模型，要求學生全部手作，完整呈現製作草模型、建築模型、基地模型，與環境模型之技能，說明如下：

- 草模型：每位學生必須製作數個草模型，附著於基地，必須能充分說明各階段設計進展；
- 建築模型：每位學生必須製作建築模型（比例 1:50），且能搭配圖面，充分呈現其構造細部與空間尺度（包括車輛、人物與植栽等）；
- 基地模型：每位學生必須製作一個基地模型（比例 1:50），且能搭配建築模型，充分呈現基地的地貌，以及基地上的車輛、人物、植栽，與鋪面等；
- 環境模型：每位學生必須製作一個環境模型，涵蓋基地、建築、道路、植栽等。

評分依據

本設計之評分依據，包括平時與評圖表現，說明如下：

- 平時表現：檢視學生是否遵守前述規定（詳設計說明、圖面要求、模型要求），呈現完整的學習過程（透過草模與草圖）以及專業的設計作品；
- 評圖表現：檢視學生是否遵守前述規定（詳設計說明、圖面要求、模型要求），(1) 呈現專業的設計作品，(2) 以及專業的學習態度，例如：學生應服裝整齊、自備圖釘與紙筆，以及佈置分組評圖場地等。



課程進度

學生必須主動與指導老師配合，做好時間管理，記錄學習進度（以圖面與模型為依據）；課程進度說明如下（圖 3）：

108 年（每週二）

- 2 月 19 日 (解題)：上午 08:10 學生整理教室 (典 805) -> 08:30 點名 -> 08:40 設計題目說明 -> 09:00 指導老師設計會議 (典 722) -> 10:00 分組帶開上課
- 2 月 26 日；3 月 05 日、12 日、19 日 (上課)：指導老師設計課
- 3 月 26 日 (交流)：上午 09:30 交流分組評圖 (表 1)
- 4 月 02 日 (定案)：學生設計定案
- 4 月 09 日 (開工)：學生開始準備正圖與正模
- 4 月 15 日 (點圖)：上午 09:00 開始點圖 (未蓋章之圖面不准用於評圖)
- 4 月 16 日 (評圖)：上午 08:30 學生整理評圖場地與就定位 (設計召集人點名) -> 09:00 指導老師設計會議 (典 722) -> 09:30 開始評圖 (學生講解 10 分鐘，老師講評 10 分鐘) -> 15:30 十強分享 (每個評圖分組選出 2~3 件作品) -> 16:30 第二次設計題目說明

第二學期	週別	月 曆							日期	日間部行事事項
民國 108 年		一	二	三	四	五	六	日		
2 月						1	2	3	1	第 2 學期開始
									15	107 學年度第 1 學期期末集中考試補考 (已請准考試假者)
		4	5	6	7	8	9	10	18	開始上課日
		除夕	初一	初二	初三				18	博士班研究生申請資格考試【至 20 日】
		11	12	13	14	15	16	17	18	博士班研究生申請學位論文考試【至 20 日】
	一	18	19	20	21	22	23	24	18	輔系 / 雙主修資格變更申請【至 22 日】
	二	25	26	27	28				19	第 2 階段選課【至 26 日】
3 月									28	和平紀念日【放假一天】
		一	二	三	四	五	六	日		
						1	2	3	1	57 週年校慶【照常上課】
	三	4	5	6	7	8	9	10	4	校際選課【至 5 日】
	四	11	12	13	14	15	16	17	6	選課更正【至 8 日】
	五	18	19	20	21	22	23	24	11	碩士班研究生申請學位論文考試【至 13 日】
	六	25	26	27	28	29	30	31	23	運動會【照常上班上課】
4 月		一	二	三	四	五	六	日		
	七	1	2	3	4	5	6	7	1	畢業典禮調整放假【放假一天】
	八	8	9	10	11	12	13	14	2	校慶補假【放假一天】
									3	運動會補假【放假一天】
	九	15	16	17	18	19	20	21	4	兒童節【放假一天】
									5	民族掃墓節【放假一天】
									8	休、退學學生退 2/3 學雜費截止
	十	22	23	24	25	26	27	28	15	輔系 / 雙主修申請【至 19 日】
									15	期中考試【至 20 日】
									16	博士班研究生資格考試
		29	30						22	轉系申請【至 26 日】
									29	棄修申請【至 5 月 3 日】

圖 3. 本設計之上課日期 (紅色方框)。

分組名單

本設計之分組名單 (粗體者為建議之分組組長)，說明如下 (表 1)：

表 1. 本設計之分組名單。

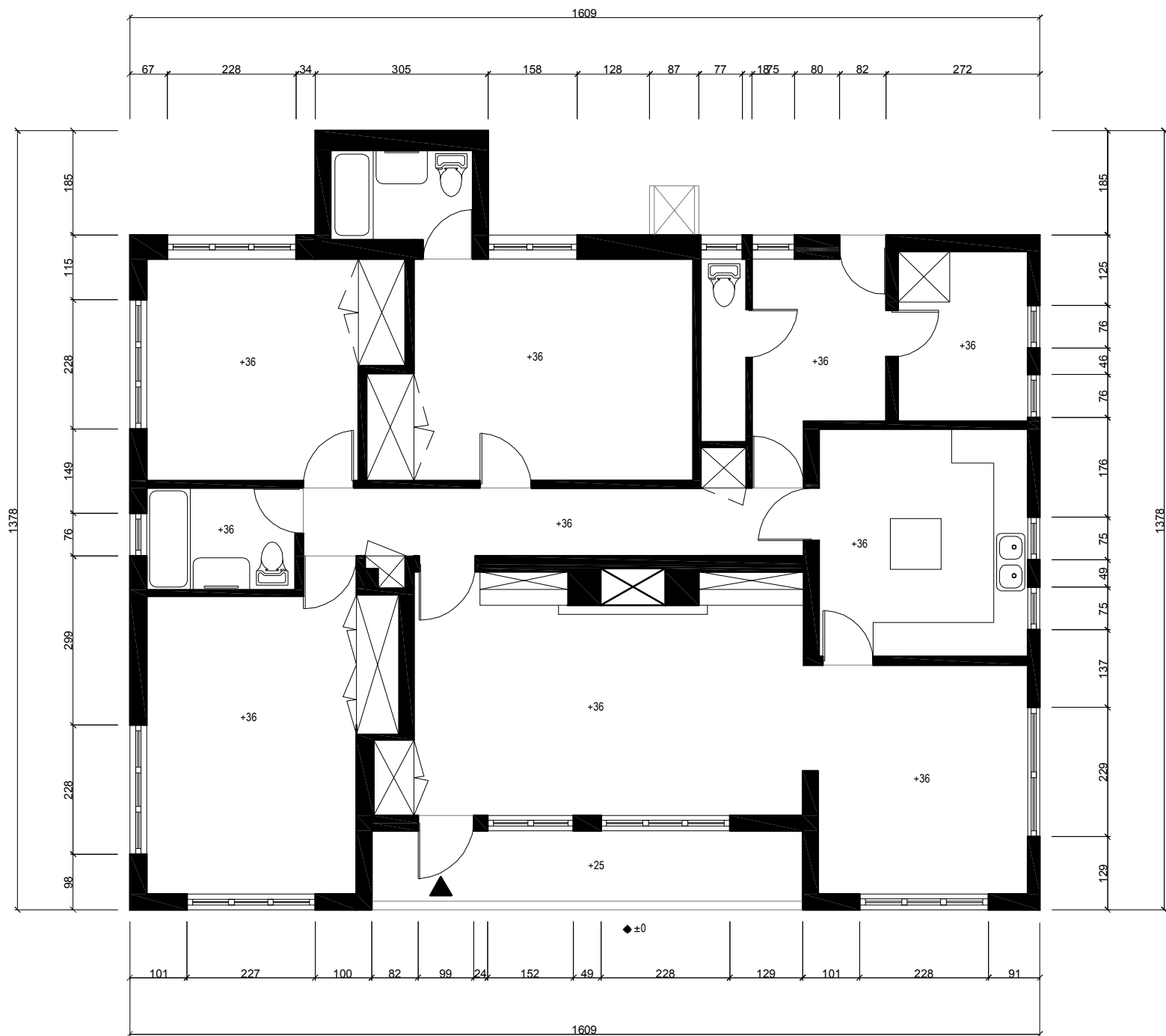
交流分組	ABCD	A	B	C	D	A	B	C	D
指導老師	江益璋	溫國忠	郭子毅	謝孟樂	孫立和	劉建成	蘇 弘	吳日昭	張豪心
分組學生 1	毛賀誼	劉民彥	鍾承勳	謝怡萱	陳宜呈	楊育睿	歐晉豪	蔡翊暉	吳喜棋
2	林禹彤	林函萱	陳愷特	翁鼎翔	傅渤修	李梓銘	洪嘉彤	林祐嫻	陳聖亘
3	張品閔	古采潔	吳貞霖	李忻怡	張依喬	黃姝渝	蔡承展	蘇東泰	高珮珈
4	黃奕愷	李宗興	劉宜鑫	林家仔	陳莊博健	林于辰	張庭瑄	吳少婷	吳旻謙
5	卓子洋	李昕妍	蔡洛文	陳律秀	黃湛倫	蔡長宏	呂紹瑜	蔡佩澐	蔣柏暄
6	呂妍卉	胡旭煒				黃閔郁	王人毅	童柏衡	
7	陳品玟	陳瑜欣							
8	張妍鈴								
9	王澤								
10									

分數登記

指導老師可就前述要求與規定，以及學生學習態度，登記學生平時與評圖分數於表 2；上課（評圖）日期與地點原則上為：每週二於中國文化大學大典館七樓與八樓。

表 2. 本設計之平時與評圖分數登記表。

	平時分數 (50%)					評圖分數 (50%)				
	2/19	2/26	3/05	3/12	3/19	3/26	4/02	4/09	4/16	
課程進度	解題->	上課->	上課->	上課->	上課->	交流->	定案->	開工->	評圖	
(學生名字) 1										
(學生名字) 2										
(學生名字) 3										
(學生名字) 4										
(學生名字) 5										
(學生名字) 6										
(學生名字) 7										
(學生名字) 8										
(學生名字) 9										
(學生名字) 10										



1
A-3

美軍宿舍群C484建築平面配置圖
僅供參考 SCALE:1/100

